

ПРИМЧО: 29.04.2017.
ИТОР ЦВАНФ

Република Србија
АП Војводина
ГРАД ВРШАЦ
ГРАДСКА УПРАВА
Одељење за урбанистичко-грађевинске
и имовинско-правне послове
Број: Службено-83/2017-IV-03
Дана: 27.04.2017. године
Вршац, Трг Победи бр. 1
Тел. бр. 800-544
ДС

Одељење за урбанистичко-грађевинске и имовинско-правне послове Општинске управе Општине Вршац на основу члана 53 Закона о планирању и изградњи ("Службени гласник РС", бр. 72/2009, 81/2009, 64/2010 - одлука УС, 24/2011, 121/2012, 42/2013 - одлука УС, 50/2013 - одлука УС, 98/2013 - одлука УС и 132/2014 и 145/2014), Генералног плана Вршца ("Службени лист општине Вршац", бр. 4/2007 и 6/2007), Генералног урбанистичког плана Вршца ("Службени лист општине Вршац", бр. 16/2015), чл. 1. Одлуке о изменама Статута Општине Вршац ("Сл. лист Општине Вршац", бр. 4/2016), чл. 5. и чл. 8. Одлуке о утврђивању органа града Вршца ("Сл. лист Општине Вршац", бр. 1/2016) и члана 161. Закона о општем управном поступку ("Сл. лист СРЈ", бр. 33/97 и 31/2001) по службеној дужности, доноси

ИНФОРМАЦИЈУ О ЛОКАЦИЈИ

за катастарску парцелу бр. 9634/4 КО Вршац у Ужичкој улици б.б.

1. ПЛАНСКИ ОСНОВ: Генерални план Вршца ("Службени лист општине Вршац", бр. 4/2007 и 6/2007)
2. ЦЕЛИНА ОДНОСНО ЗОНА: зона планираног мешовитог становања бр.25, блок бр.41.
3. НАМЕНА ЗЕМЉИШТА:
Мешовито становање.
4. РЕГУЛАЦИОНА И ГРАЂЕВИНСКА ЛИНИЈА:

Утврдити положај објекта на парцели у складу са положајем већине објеката у уличном низу, односно очувати постојеће регулацино-грађевинске линије и ивичну блоковску изградњу.

Међусобна удаљеност планираних **вишепородичног објекта** од других објеката на парцели осим објеката који чине улични низ, је мин. 5,00 m.

Предњом фасадом објекат се мора поставити на грађевинску линију.

Растојање основног габарита (без испада) вишепородичног и породичног објекта и границе суседне грађевинске парцеле је:

за објекат у непрекинутом низу је 0,0 m,

за објекат у прекинутом низу је 4,0 m.

Код издавања услова за реконструкцију за изграђене објекте чије је растојање од грађевинске парцеле мање од вредности датих у овом Плану не могу се на суседним странама планирати отвори стамбених просторија.

Удаљеност новог **породичног објекта** од других објекта на парцели, било које врсте изградње или нестамбеног објекта, може бити мин. 4,00 m.

Предњом фасадом објекат се мора поставити на грађевинску линију.

Изградња објекта на парцели може се дозволити под следећим условима:

- основни габарит са испадом стамбено-пословног објекта у уличном низу, од границе суседне парцеле је 0,0 m (растојање основног габарита без испада).
 - основни габарит са испадом стамбено-пословног објекта у прекинутом уличном низу, од припадајуће границе суседне парцеле је 0,0 m, а од насупротне границе парцеле је 4,0 m (растојање основног габарита без испада).
- Обезбедити противпожарни пролаз (ајнфорт-улаз) кроз објекат минималне ширине 3,00 m, а минималне висине 3,50 m за све типове вишепородичног становања и јавних објеката чија су дворишта веће површине од 400 m².

5. ПРАВИЛА ГРАЂЕЊА:

ОПШТИ УСЛОВИ ЗА ИЗГРАДЊУ ОБЈЕКТА У ЗОНИ МЕШОВИТЕ СТАМБЕНЕ ИЗГРАДЊЕ

У оквиру зоне мешовитог становања дозвољена је изградња објеката вишепородичног и породичног становања. У оквиру ове зоне дозвољена је изградња објеката и уређење површина за спорт и рекреацију, одгој и образовање, здравство, социјалну заштиту и пословање које својим капацитетом и наменом не ремети становање.

Зона мешовите стамбене изградње обухвата постојеће блокове стамбене изградње: 21,23,24,25,26,54,124,125,126,118,120,122,89,99,100,118,120,122,65,69,70,49,53,85,86,6,68,27,51,35,50,48,117 и делови блока 87,88,64,66,71,63,62 у којима су присутна оба типа становања и планиране блокове: 42 и 140 и делови блока 41,43 и 138.

За изградњу објеката вишепородичног становања неопходна је израда детаљне урбанистичке разраде: Урбанистичког пројекта за све објекте (комплексе), односно Плана детаљне регулације за објекте (комплексе) где је неопходно дефинисати јавно и остало грађевинско земљиште.

Постојећи блокови становања који су настали до 1940. године и до данас сачували своју оригиналну морфологију, код планирања нових објеката било ког типа:

- сачувати постојеће облике и димензије урбаних структура-блокова;
 - очувати затечену матрицу:улица, тргова и паркова;
 - очувати постојеће регулацио-грађевинске линије и ивичну блоковску изградњу- (изградња објеката у низу код наслеђеног типа грађења надовезивањем на постојеће објекте који се задржавају), а унутар блокова формирање унутрашњих дворишта.
- У случају промене вертикалне регулације тежити висинској уједначености уличног фронта и очувању пропорцијских односа.

У постојећим блоковима који не подлежу заштити урбаних структура и планираним блоковима, код планирања нових објеката:

1. у блоковима где су новији објекти одређене спратности и опремљености нову изградњу прилагодити постојећој у погледу спратности и начина грађења,
 2. у блоковима где су објекти мале грађевинске и амбијенталне вредности успоставити нов систем грађења (израда детаљне урбанистичке разраде)
- изградњом слободностојећих објеката са повећаном спратношћу, али мањом густоћом изградње и већим слободним просторима око објеката
 - изградњом објеката у прекинутом или непрекинутом низу и формирањем блокова затвореног типа са повећаном спратношћу и постизањем средњих густина

У новим блоковима планираним за мешовиту стамбену изградњу при планирању објеката детаљном урбанистичком разрадом дефинисати врсту и намену објеката, као и спратност и регулационе и грађевинске линије.

Врста и намена објеката

Дозвољена је изградња главног објекта: вишепородичног или породичног објекта.

У постојећим блоковима насталим до 1940. који подлежу мерама очувања постојеће регулације главни објекат може да се гради као објекат у непрекинутом или у прекинутом низу, или као атријумски објекат.

У постојећим блоковима који не подлежу мерама очувања постојеће регулације и новим блоковима главни објекат може да се гради као слободностојећи, двојни, објекат у непрекинутом или у прекинутом низу, или као атријумски објекат.

На грађевинској парцели **вишепородичног** становања може се планирати изградња и другог објекта уколико су испуњени сви други услови: пословни објекат, гаража и оставе веће од 20 m².

На грађевинској парцели **породичног** становања може се планирати изградња и другог објекта уколико су испуњени сви други услови: пословни објекат, летња кухиња, гаража и оставе веће од 20 m².

Други објекат може да се гради као: слободностојећи, двојни објекат или објекат у низу. Дозвољена је изградња помоћног објекта уз стамбени, односно пословни објекат, гаража, ограда.

У оквиру главног објекта део приземља или цела приземна етажа може да се намени за пословни простор који својом делатношћу неће угрозити примарну функцију - становање.

У зависности од величине парцеле, у оквиру ове зоне, дозвољена је изградња и пословног објекта. Пословне делатности које се могу дозволити су из домена трговине на мало, угоститељства и услужне делатности, тј. оне делатности које својим радом не угрожавају примарну функцију зоне - становање.

У оквиру стамбеног и стамбено-пословног објекта породичног становања може се дозволити изградња максимално 4 стамбене јединице.

Услови за образовање грађевинске парцеле

За изградњу **вишепородичног** стамбено-пословног објекта, у зависности од врсте, услови за образовање грађевинске парцеле су следећи:

- за слободностојећи вишепородични стамбено-пословни објекат минимална ширина парцеле је 20,0 m,
- за вишепородични стамбено-пословни објекат у непрекинутом низу минимална ширина парцеле је 15,0 m,
- за вишепородични стамбено-пословни објекат у прекинутом низу дозвољена минимална ширина парцеле је 15,0 m,
- за све врсте вишепородичних стамбених објеката грађевинска парцела је минималне површине 500,0 m².

За изградњу **породичног** стамбеног, стамбено-пословног објекта породичног типа, у зависности од врсте, услови за образовање грађевинске парцеле су следећи:

- за слободностојећи стамбени или стамбено-пословни објекат минимална ширина парцеле је 12,0 m; минимална површина парцеле је 300,0 m²,
- за двојни стамбени или стамбено-пословни објекат минимална ширина парцеле је 10,0 m (2 x 5,0 m), минимална површина парцеле је 500,0 m² (2 x 275,0 m²),
- за стамбени или стамбено-пословни објекат у низу минимална ширина парцеле је 5,0m, минимална површина парцеле је 150,0 m².

Услови за исправку граница грађевинских парцела могу се издати у складу са условима из овог Плана.

Положај објеката на парцели

Утврдити положај објекта на парцели у складу са положајем већине објеката у уличном низу, односно очувати постојеће регулацино-грађевинске линије и ивичну блоковску изградњу.

Међусобна удаљеност планираних **вишепородичног објекта** од других објеката на парцели осим објеката који чине улични низ, је мин. 5,00 m.

Предњом фасадом објекат се мора поставити на грађевинску линију.

Растојање основног габарита (без испада) вишепородичног и породичног објекта и границе суседне грађевинске парцеле је:

за објекат у непрекинутом низу је 0,0 m,

за објекат у прекинутом низу је 4,0 m.

Код издавања услова за реконструкцију за изграђене објекте чије је растојање од грађевинске парцеле мање од вредности датих у овом Плану не могу се на суседним странама планирати отвори стамбених просторија.

Удаљеност новог **породичног објекта** од других објекта на парцели, било које врсте изградње или нестамбеног објекта, може бити мин. 4,00 m.

Предњом фасадом објект се мора поставити на грађевинску линију.

Изградња објекта на парцели може се дозволити под следећим условима:

- основни габарит са испадом стамбено-пословног објекта у уличном низу, од границе суседне парцеле је 0,0 m (растојање основног габарита без испада).
- основни габарит са испадом стамбено-пословног објекта у прекинутом уличном низу, од припадајуће границе суседне парцеле је 0,0 m, а од насупротне границе парцеле је 4,0 m (растојање основног габарита без испада).

Обезбедити противпожарни пролаз (ајнфорт-улаз) кроз објект минималне ширине 3,00 m, а минималне висине 3,50 m за све типове вишепородичног становања и јавних објекта чија су дворишта веће површине од 400 m².

Дозвољени индекс (степен) изграђености и индекс (степен) искоришћености

Урбанистички показатељи	Зоне средњих густина ЗОНЕ МЕШОВИТЕ ГРАДЊЕ
Густина насељености	100-150 ст/ха
Индекс искоришћености	мах 3,0
Степен изграђености	мах 50%
% зеленила	-мин 10% за компактне блокове -мин 20% за отворене и полуотворене блокове
Урбанистички показатељи	Градске стамбене и опште зоне већих густина ЗОНА ГРАДСКОГ ЦЕНТРА
Густина насељености	преко 150 ст/ха
Индекс искоришћености	мах 3,6
Степен изграђености	мах 60%
% зеленила	-мин 10% за компактне блокове -мин 20% за отворене и полуотворене блокове

Дозвољена спратност и висина објекта

Вишепородично становање подразумева изградњу стамбених објекта за становање више породица са више од 4 стамбене јединице.

Спратност **вишепородичног објекта** је од минимално П+1+Пк (П+М) до максимално П+4+Пк (П+3+М). Укупна висина вишепородичног објекта не може прећи 24,0 m.

Параметри минималне и максималне спратности:

Ширина регулације	Спратност
до 15 m	макс. П+2
од 15 – 20 m	макс. П+3
преко 20 m	макс. П+4

Спратност **породичног објекта** који се гради у блоковима мешовите стамбене градње је минимално:

- П+1+Пк (приземље+једна етажа+поткровље) до максимално П+2+Пк (П+1+М) у блоковима – зонама где се граде објекти породичног и вишепородичног становања у уличном низу,
- П (приземље) до максимално П+2+Пк (П+1+М) у блоковима – зонама где се граде слободностојећи и двојни објекти породичног становања.

Укупна висина породичног објекта не може бити виша од 12,0 m.

Дозвољена је изградња подрумске, односно сутеренске етаже ако не постоје сметње геотехничке и хидротехничке природе.

Обезбеђивање приступа парцели и простора за паркирање возила

У оквиру ових блокова за сваку грађевинску парцелу мора се обезбедити колско-пешачки прилаз ширине 2,5 m.

За паркирање возила за сопствене потребе у оквиру грађевинске парцеле намењене изградњи вишепородичног објекта мора се обезбедити паркинг простор за паркирање возила по правилу - један стан једно паркинг место, односно једно паркинг место на 70 m² корисне површине.

За паркирање возила за сопствене потребе власници стамбеног и стамбено-пословног објекта породичног типа обезбеђују простор у оквиру грађевинске парцеле и то по правилу минимално једно паркинг место на један стан, с тим да најмање једно возило буде смештено у гаражи.

Обезбедити противпожарни пролаз (ајнфорт-улаз) кроз објекте вишепородичног становања и јавних објеката минималне ширине 3,00 m и минималне висине 3,50 m за све типове вишепородичног становања и јавних објеката чија су дворишта веће површине од 400 m².

Заштита суседних објеката

Изградња објекта у низу - односно у прекинутом низу (вишепородичних или породичних) може се дозволити уз услов да се не наруши граница парцеле до које се гради објекат. Стопе темеља не могу прелазити границу суседне парцеле.

Испади на објекту не могу прелазити грађевинску линију више од 1,2 m и то на делу објекта вишем од 2,5 m. Ако је хоризонтална пројекција испада већа од 1,2 m онда се она поставља на грађевинску линију.

Грађевински елементи на нивоу приземља могу прећи грађевинску линију (рачунајући од основног габарита објекта до хоризонталне пројекције испада) и то:

- транспарентне браварске конзолне надстрешнице у зони приземне етаже мање од 2,0 m по целој ширини објекта са висином изнад 2,5 m,
- платнене надстрешнице са масивном браварском конструкцијом мање од 1,0 m од спољне ивице тротоара на висину изнад 2,5 m,
- конзолне рекламе мање од 1,2 m на висини изнад 2,5 m.

Грађевински елементи као еркери, дократи, балкони, улазне надстрешнице без стубова, на нивоу првог спрата могу да пређу грађевинску линију (рачунајући од основног габарита објекта до хоризонталне пројекције испада) и то:

- на делу објекта према предњем дворишту мање од 1,2 m, али укупна површина грађевинских елемената не може прећи 50% уличне фасаде изнад приземља,
- на делу објекта према бочном дворишту припадајуће границе парцеле мање од 0,6 m, али укупна површина грађевинских елемената не може прећи 30% бочне фасаде изнад приземља,

- на делу објекта према бочном дворишту насупротне стране парцеле мање од 0,9 m, али укупна површина грађевинских елемената не може прећи 30% бочне фасаде изнад приземља,

- на делу објекта према задњем дворишту (најмањег растојања од стражње линије суседне грађевинске парцеле од 5,0 m) мање од 1,2 m, али укупна површина грађевинских елемената не може прећи 30% стражње фасаде изнад приземља.

Отворене спољне степенице могу се постављати на предњи део објекта ако је грађевинска линија увучена у односу на регулациону линију за 5,0 m и ако те степенице савлађају висину од 0,9 m.

Степенице које савлађују висину вишу од 0,9 m улазе у основни габарит објекта.

Изградњом степеница до висине од 0,9 m не сме се ометати пролаз и друге функције дворишта.

Грађевински елементи испод коте тротоара - подрумске етаже могу прећи грађевинску (односно регулациону линију) рачунајући од основног габарита објекта до хоризонталне пројекције испада и то:

- стопе темеља и подрумски зидови мање од 0,15 m до дубине од 2,6 m испод површине тротоара, а испод те дубине мање од 0,5 m,
- шахови подрумских просторија до нивоа коте тротоара мање од 1,0 m.

Отварање отвора на просторијама за становање као и атељеима и пословним просторијама на бочним фасадама може се дозволити ако је међусобан размак између

објекта (укупно са испадима) једнак или већи од 4,0 m. Ако је међусобни размак од 3,0 m до 4,0 m дозвољено је отварање отвора на просторијама нестамбене намене уз услов да доња кота на коју се оставља отвор буде једнака или виша од 1,8 m. Изградњом крова не сме се нарушити ваздушна линија суседне парцеле, а одводња атмосферских падавина са кровних површина мора се решити у оквиру грађевинске парцеле на којој се гради објекат.

Архитектонско, односно естетско обликовање појединих елемената објекта

Фасаде објекта могу бити малтерисане у боји по избору пројектанта или од фасадне опеке.

Обавезна је израда косог крова са нагибом кровне конструкције према улици, а у складу са нагибом околних кровова. Кровни покривач у зависности од нагиба кровне конструкције и у складу са традиционалним материјалима (цреп).

Висина надзетка стамбене поткровне етаже износи највише 2,2 m рачунајући од коте пода поткровне етаже до тачке прелома кровне висине, а одређује се према конкретном случају.

Архитектонским облицима, употребљеним материјалима и бојама мора се тежити ка успостављању јединствене естетски визуелне целине у оквиру грађевинске парцеле.

Услови за обнову и реконструкцију објекта

Обнова и реконструкција постојећих објекта може се дозволити под следећим условима:

- замена постојећег објекта новим објектом може се дозволити у оквиру услова датих овим Планом,
- реконструкција постојећих објекта може се дозволити ако се извођењем радова на објекту неће нарушити услови дати овим Планом,
- ако грађевинска парцела својом изграђеношћу не задовољава услове из овог Плана реконструкцијом се не може дозволити доградња постојећег објекта,
- адаптација постојећих објекта се може дозволити у оквиру намена датих овим Планом.

Услови заштите животне средине, техничке, хигијенске, заштите од пожара, безбедносне и друге услове

Изградња објекта, односно извођење радова може се вршити под условом да се не изазову трајна оштећења, загађивање или на други начин деградирање животне средине. Заштита животне средине обухвата мере којима ће се заштитити вода, ваздух и земљиште од деградације.

На свакој парцели вишепородичног становања мора се обезбедити бетонирани простор за постављање контејнера (канти) за комунални отпад. Лоцирање бетонiranог простора за контејнере на парцели мора да буде тако да се омогући лак приступ надлежне комуналне службе.

Одвођење фекалних вода решити затвореним канализационим системом који ће се прикључити на насељску канализациону мрежу.

Објекти вишепородичног становања морају се прикључити на насељску канализацију. Сви објекти морају бити изграђени (реконструисани) у складу са важећим Законом и Правилницима који регулишу конкретну област. При пројектовању и извођењу радова на објектима имати у виду специфичност функционалне намене објекта (простора) са становишта коришћења, одржавања, односно обезбеђивања санитарно-хигијенских услова.

Избором материјала водити рачуна о њиховој отпорности са аспекта техничке и противпожарне заштите. При пројектовању и изградњи вишепородичних стамбених објекта морају се обезбедити услови за сигурну евакуацију људи у случају пожара и уређаји и средства за гашење пожара.

Вишепородични стамбени објекти, пословни објекти (односно пословни простори) намењени јавном коришћењу као и прилази до истих морају бити урађени у складу са Правилником о условима за планирање и пројектовање објекта у вези са несметаним кретањем деце, старих, хендикепираних и инвалидних лица.

При пројектовању и изградњи нових главних објеката у овој зони неопходно је обезбедити и изградњу склоништа допунске заштите, обима заштите 30 кПа.

УСЛОВИ ЗА ПОЈЕДИНАЧНУ ЗОНУ

6.1.3.7. Зона мешовите стамбене изградње – Зона 24 (Блок бр. 42 и део блока бр. 43) и Зона 25 (Делови блокова бр. 41 и 138 и блок бр. 140)

Зона 24 и зона 25 су зоне планиране породичне градње и одређене су за обавезну детаљну разраду. Планом детаљне регулације треба прописати правила грађења на основу:

- Концепта плана који ће се утврдити Програмом за израду урбанистичког плана,
- Преовлађујућом наменом утврђеном овим Планом,
- Општих правила градње прописаних овим Планом.

Дозвољени индекс (степен) изграђености и индекс (степен) искоришћености

УРБАНИСТИЧКИ ПОКАЗАТЕЉИ	Опште стамбене зоне средњих густина	Зоне ретких насеља малих густина
Густина насељености	До 100 ст/ха	преко 150 ст/ха
Индекс изграђености	Мах 2,4	мах 3,0
Степен искоришћености	мах 40%	мах 50%
% Зеленила	мин 30%	- мин 10% за компактне блокове - мин 20% за отворене и полуотворене блокове

6. УСЛОВИ ПРИКЉУЧЕЊА НА ИНФРАСТРУКТУРУ: Постоји могућност прикључења на сву комуналну инфраструктуру.

7. ПОТРЕБА ИЗРАДЕ ПЛАНА ДЕТАЉНЕ РЕГУЛАЦИЈЕ ИЛИ УРБАНИСТИЧКОГ ПРОЈЕКТА:

Блок бр. 41 (Зона 3 и 25)

Намењује се за породично становање. За постојеће становање, односно делове блокова који имају директан приступ на регулисану јавну површину – саобраћајницу и где постоје услови прикључења објеката на инфраструктуру, могућа је градња објеката у складу са Генералним планом. За остале делове блока даље уређење вршиће се на основу Плана детаљне регулације.

За парцеле које излазе на регулисану јавну површину и где постоје услови прикључења објеката на инфраструктуру није обавезна урбанистичка разрада.

Донета је одлука о изради Плана детаљне регулације дела блока 41 у Вршцу ("Службени лист општине Вршац", бр. 16/2012).

Генералним планом Вршца планирана ја улица уз парцелу 9634/4. Парцела бр. 9634/4 има приступ на постојећу јавну саобраћајницу преко парцеле бр. 9634/1 КО Вршац.

За вишепородичну стамбену изградњу неопходна је израда урбанистичког пројекта.

8. ПОДАЦИ О КАТАСТАРСКИМ ПАРЦЕЛАМА, ОДНОСНО О ТОМЕ ДА ЛИ ПОСТОЈЕЋЕ КАТАСТАРСКЕ ПАРЦЕЛЕ ИСПУЊАВАЈУ УСЛОВЕ ЗА ГРАЂЕВИНСКУ ПАРЦЕЛУ СА УПУТСТВОМ О ПОТРЕБНОМ ПОСТУПКУ ЗА ФОРМИРАЊЕ ГРАЂЕВИНСКЕ ПАРЦЕЛЕ: **Услови за образовање грађевинске парцеле**

- за slobodnostojeći višepородични stambeno-poslovni objekat minimalna širina parcele je 20,0 m,
- za višepородични stambeno-poslovni objekat u neprekinutom nizu minimalna širina parcele je 15,0 m,
- za višepородични stambeno-poslovni objekat u prekinutom nizu dozvoljena minimalna širina parcele je 15,0 m,
- za sve vrste višepородичnih stambenih objekata građevinska parcela je minimalne površine 500,0 m².

- за слобodностojeћи стамбени или стамбено-пословни објекат минимална ширина парцеле је 12,0 m, минимална површина парцеле је 300,0 m²,
- за двојни стамбени или стамбено-пословни објекат минимална ширина парцеле је 10,0 m (2 x 5,0 m), минимална површина парцеле је 500,0 m² (2 x 275,0 m²),
- за стамбени или стамбено-пословни објекат у низу минимална ширина парцеле је 5,0m, минимална површина парцеле је 150,0 m².

9. ИНЖЕЊЕРСКО ГЕОЛОШКИ УСЛОВИ: Нема посебних услова.

Информација о локацији није основ за издавање грађевинске дозволе.

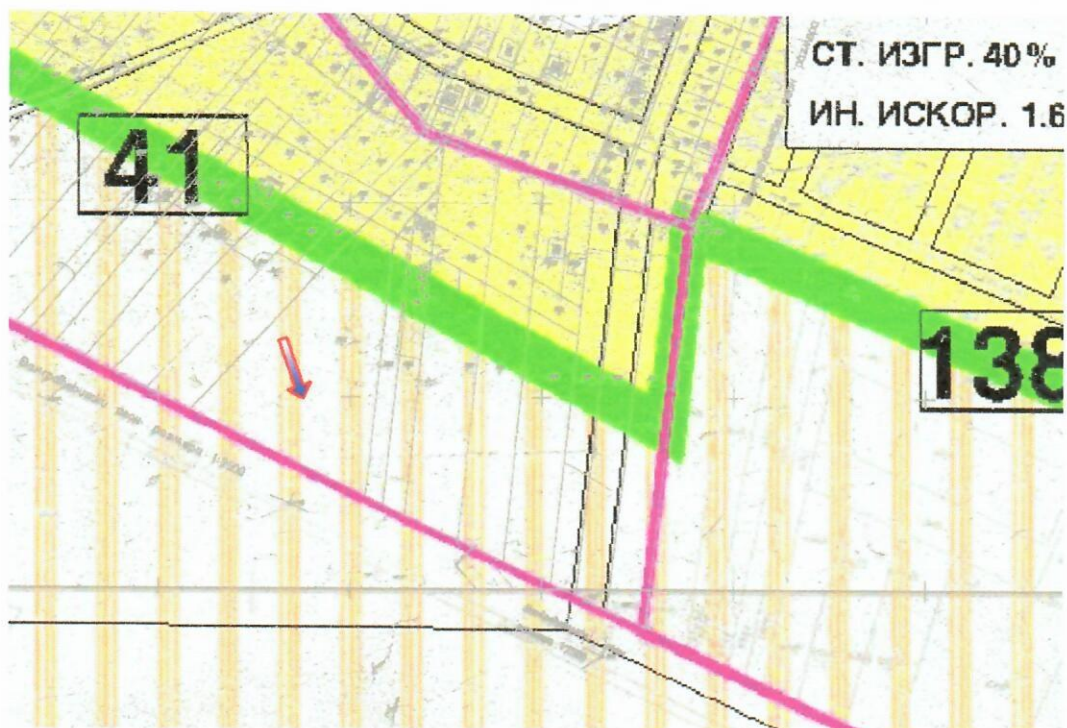
ГРАФИЧКИ ПРИЛОГ:


1. Подела становања на подцелине (зоне)
2. Подела грађевинског земљишта на јавно и остало.

Амир Средић

1. Подносиоцу захтева
2. Архиви.




НАЧЕЛНИК
дипл.граф.инж. Зорица Поповић






 ЗОНА ЦЕНТРА (управа, пословање, становање)

ПОДЕЛА СТАНОВАЊА НА УРБАНЕ ПОДЦЕЛИНЕ (ЗОНЕ)


ПОРОДИЧНО СТАНОВАЊЕ

-  УРБАНЕ ПОДЦЕЛИНЕ / ЗОНЕ ПОСТОЈЕЋЕГ СТАНОВАЊА НАСТАЛЕ ДО 1940. ГОДИНЕ
-  УРБАНЕ ПОДЦЕЛИНЕ / ЗОНЕ ПОСТОЈЕЋЕГ СТАНОВАЊА НАСТАЛЕ ПОСЛЕ 1940. ГОДИНЕ
-  ЗОНЕ ПЛАНИРАНОГ ПОРОДИЧНОГ СТАНОВАЊА

МЕШОВИТО СТАНОВАЊЕ

-  УРБАНЕ ПОДЦЕЛИНЕ / ЗОНЕ ПОСТОЈЕЋЕГ СТАНОВАЊА НАСТАЛЕ ДО 1940. ГОДИНЕ
-  УРБАНЕ ПОДЦЕЛИНЕ / ЗОНЕ ПОСТОЈЕЋЕГ СТАНОВАЊА НАСТАЛЕ ПОСЛЕ 1940. ГОДИНЕ
-  ЗОНЕ ПЛАНИРАНОГ МЕШОВИТОГ СТАНОВАЊА

ВИШЕПОРОДИЧНО СТАНОВАЊЕ

-  ЗОНЕ ПОСТОЈЕЋЕГ ВИШЕПОРОДИЧНОГ СТАНОВАЊА

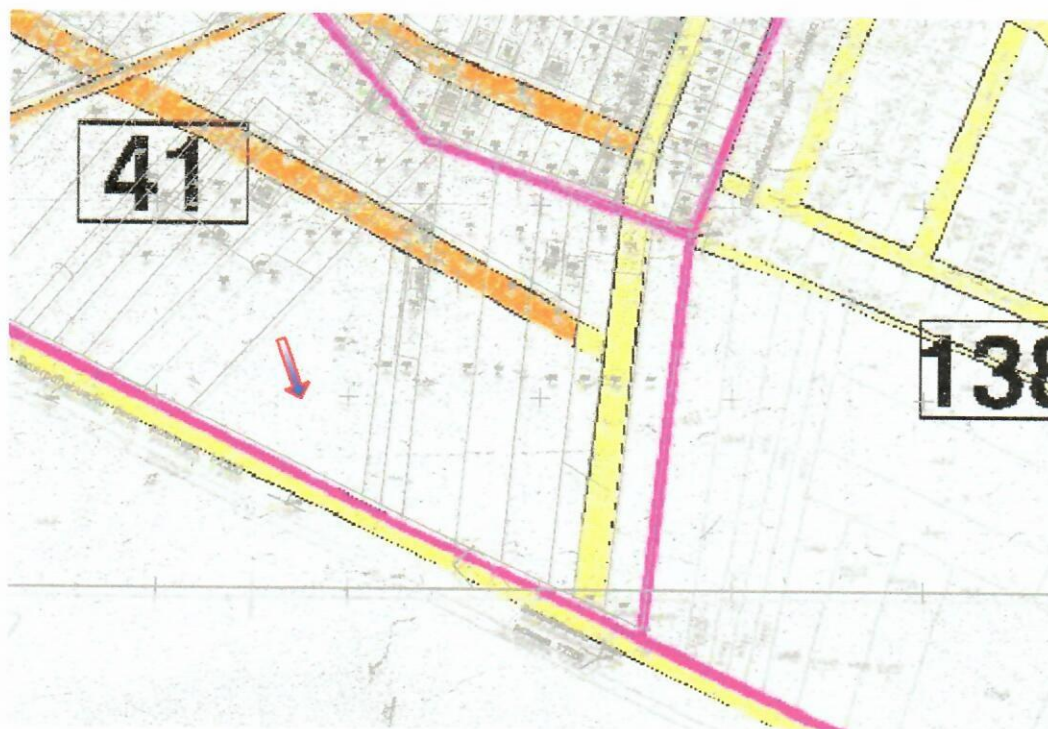
 ГРАНИЦА БЛОКОВА

 ГРАНИЦА ИЗМЕЂУ ЗОНА

 ГРАНИЦА УРБАНИХ ЦЕЛИНА ВРШЦА НАСТАЛИХ ДО 1940. ГОДИНЕ

 БРОЈ ЗОНЕ

 ПЛАНИРАНИ СТЕПЕН ИЗГРАЂЕНОСТИ И ИНДЕКС ИСКОРИШЋЕНОСТИ НА НИВОУ ЗОНЕ



ПОДЕЛА ГРАЂЕВИНСКОГ ЗЕМЉИШТА НА ЈАВНО И ОСТАЛО

- ПОСТОЈЕЋЕ ЈАВНО ГРАЂЕВИНСКО ЗЕМЉИШТЕ У ГРАНИЦИ ГРАЂЕВИНСКОГ РЕОНА
- ПЛАНИРАНО ЈАВНО ГРАЂЕВИНСКО ЗЕМЉИШТЕ У ГРАНИЦИ ГРАЂЕВИНСКОГ РЕОНА
- ГРАЂЕВИНСКО ЗЕМЉИШТЕ ИЗВАН ГРАНИЦЕ ГРАЂЕВИНСКОГ РЕОНА
- ОСТАЛО ГРАЂЕВИНСКО ЗЕМЉИШТЕ У ГРАНИЦИ ГРАЂЕВИНСКОГ РЕОНА
- 138** БРОЈ БЛОКА
- ГРАНИЦА БЛОКОВА
- ГРАНИЦА ГРАЂЕВИНСКОГ РЕОНА (из одлуке СО Вр шац)
- 1** **98** ГРАНИЦА ГРАЂЕВИНСКОГ РЕОНА СА ТАЧКАМА ОПИСА ГРАНИЦЕ
- ГРАНИЦА ОБУХВАТА ПЛАНА